



RAPPORT D'ACTIVITÉ
LIGUE FÉMININE DE HANDBALL
Saison 2008/2009



Édito de la Présidente de la LFH.....	p3
Rétrospective championnat.....	p4
Rétrospective coupes d'Europe.....	p5
Couverture média.....	p6
Événements.....	p7
Affluences.....	p9
Formation.....	p10
Données financières.....	p11



ÉDITO DE LA PRÉSIDENTE

Le hand au féminin...

Après un premier exercice passionnant et rude à la fois, pour toutes celles et ceux qui se sont impliqués dans le développement de la LFH, l'objectif de notre jeune ligue « professionnelle » est clair : aider les clubs à se structurer pour être un sport toujours plus professionnel et populaire avec davantage de spectateurs, synonyme d'une d'audience plus large et donc et de recettes plus importantes.



Pour cela, nous avons besoin de temps, de confiance mutuelle et d'enthousiasme. Du chemin a été parcouru, beaucoup reste à faire cependant. Nous en sommes tous convaincus.

Au début de ce nouveau championnat, je souhaiterais dire aux clubs, aux joueuses et à leurs entraîneurs que le travail commun entamé n'est que le début d'une longue aventure destinée à donner au hand féminin la place qu'il mérite.

J'ai conscience que la route sera difficile et que le chemin vers la réussite sera long et tortueux. Mais, c'est tous ensemble que nous parviendrons à donner à la LFH et à ceux qui la composent les moyens de leurs ambitions.

Bienvenue, en ce début de saison 2009/2010, aux nouveaux présidents de clubs et à leur équipe. Merci aux « anciens » qui apportent leur contribution avec toujours autant de passion.

Pour conclure, je souhaite à tous une excellente saison, sur et en dehors du terrain. Que la recherche d'excellence soit un leitmotiv pour tous.

Que le travail entrepris et les efforts fournis permettent à chacun d'atteindre la réussite escomptée.

Que, grâce à cela, le handball féminin existe aux yeux de tous et brille au sein du mouvement sportif français.

Patricia SAURINA
Présidente de la LFH

RÉTROSPECTIVE CHAMPIONNAT

METZ CHAMPION DE FRANCE SUR LE FIL

Cette saison 2008-2009, le titre de champion de France s'est décidé à la 22^{ème} et dernière journée du championnat. En effet, les équipes du Havre et de Metz n'étaient séparées que de 2 points, à l'orée de cette ultime rencontre. Hasard du calendrier, les deux prétendants s'offraient une confrontation directe pour l'attribution du titre, pour ce qui allait constituer la véritable finale du championnat de France LFH.

TOULOUSE GAGNE SA PLACE EN ÉLITE

Au terme de la saison sportive le verdict tombe : HBF Arvor 29, dernier au classement général de LFH, est rétrogradé à l'étage inférieur tandis que, dans le même temps, Mérignac HB et Toulouse HBF, respectivement premier et deuxième de D2, obtiennent le droit à l'accession en LFH. Ce n'est qu'après l'expiration des procédures administratives relatives au contrôle de gestion des clubs, qu'Arvor est finalement repêché et reprend sa place en D1 aux côtés de Toulouse qui valide définitivement son ticket.

6 CLUBS QUALIFIÉS POUR L'EUROPE

Metz, grâce à son titre national, jouera une saison de plus la prestigieuse Ligue des Champions (C1) et se frottera encore au gratin européen. Dauphin des Lorraines, le Havre évoluera lui en Coupe EHF (C3), tout comme Nîmes, qui, grâce à sa victoire en Challenge Cup (C4), est monté en grade. Mios, fabuleux vainqueur de la Coupe de France, est engagé en Coupe des vainqueurs de coupe (C3), tandis qu'Issy-les-Moulineaux et Besançon, respectivement quatrième et sixième du classement général, prendront part à la Challenge Cup (C4). Six clubs sur la scène européenne, c'est un de mieux qu'en 2007-2008 ! Certainement de bon augure...

STATISTIQUES MEILLEURES JOEUSES

Meilleure Buteuse

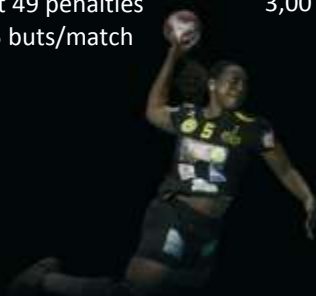
Élodie MAMBO N'CHO
Mios-Biganos HB
20 matches - 155 buts
dont 49 penalties
7,75 buts/match

Meilleure Passeuse

Myriam BORG-KORFANTY
Mios-Biganos HB
16 matches - 48 passes
3,00 passes/match

Meilleure Gardienne

Amandine LEYNAUD
Metz HB
20 matches - 243 arrêts
dont 23 penalties
13,30 arrêts/match



RÉTROSPECTIVE COUPES D'EUROPE

NÎMES REMPORTE LA CHALLENGE CUP

Huit ans après avoir déjà conquis ce trophée, le HBC Nîmes a renouvelé son exploit. Les filles de Manuela ILIE ont accroché une deuxième Challenge Cup à leur palmarès. Au terme d'un parcours presque parfait, au cours duquel elles ont d'ailleurs éliminé leurs compatriotes du Cercle Dijon Bourgogne, les Gardoises, de retour sur leurs terres après leur périple victorieux en Allemagne, ont été fêtées de manière grandiose. Ce succès a, en outre, permis aux Nîmoises d'obtenir un ticket pour disputer la Coupe EHF en 2009-2010.

METZ POURSUIT SA PROGRESSION

Engagé dès le tour préliminaire de la compétition, Metz Handball a brillamment relevé le défi, se qualifiant ainsi pour le tour principal de la C1. Le club lorrain s'est ainsi offert six matches de très haut niveau, face aux meilleures écuries continentales. Au terme d'une phase de groupe haletante, où toutes les rencontres de Metz ont été télévisées, les Lorraines sont passées très proche de la qualification. Finalement troisième de sa poule, Metz a été reversé en huitième de finale de la Coupe des vainqueurs de coupe, poursuivant ainsi son aventure européenne.

DES CLUBS FRANÇAIS PERFORMANTS

Plus globalement, l'ensemble des clubs français engagés dans une des Coupes d'Europe a porté haut les couleurs tricolores sur la scène continentale. Si les prestations de Metz et de Nîmes ressortent évidemment du lot, les autres représentants de la LFH n'ont pas été en reste : tous sont, au minimum, allés jusqu'aux huitièmes de finale de leur compétition.

RÉSULTATS DES CLUBS FRANÇAIS

Ligue des Champions	Metz éliminé lors du tour principal (2 victoires – 4 points)	
Coupe EHF	Issy éliminé en 1/4 de finale	Issy vs. Leipzig (All) : 22 – 17 Leipzig (All) vs. Issy : 24 – 12
Coupe des Coupes	Le Havre éliminé en 1/8 de finale	Michalovce (Slo) vs. Le Havre : 23 – 19 Le Havre vs. Michalovce (Slo) : 25 – 22
	Metz éliminé en 1/4 de finale	Metz vs. FCK Handbold (Dan) : 20 – 23 FCK Handbold (Dan) vs. Metz : 23 – 18
Challenge Cup	Nîmes vainqueur	Nîmes vs. Thüringer (All) : 26 – 22 Thüringer (All) vs. Nîmes : 25 – 30
	Dijon éliminé en 1/4 de finale	Nîmes vs. Dijon : 27 – 21 Dijon vs. Nîmes : 22 – 28



Finale Coupe de la Ligue & Coupe de France

→ Entre **15 000** et **30 000** téléspectateurs (Source Sport+)

RETRANSMISSIONS TÉLÉVISÉES

Pour la saison 2008-2009, les droits TV de la Ligue Féminine de Handball étaient couplés avec ceux des rencontres des équipes de France et des coupes de France. La LFH bénéficiait, à ce titre, de 5 retransmissions TV garanties sur Sport + : 3 rencontres de championnat, la finale de la coupe de la Ligue et la finale de la coupe de France.

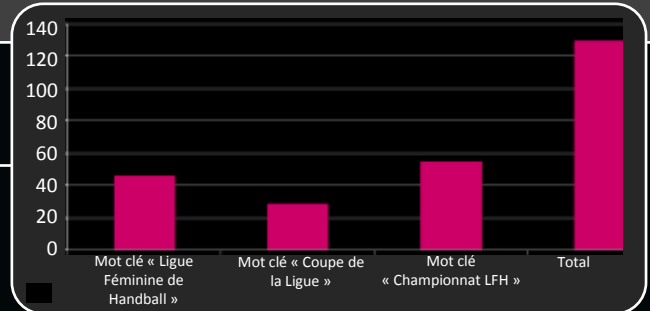
À ces 5 matches, il faut rajouter les 6 matches de ligue des champions de Metz Handball également retransmis (sur Sport +) ainsi que les multiples diffusions sur internet ou sur les chaînes de TV locales.

Au total, le handball féminin français de club, a été couvert 11 fois sur des chaînes nationales, avec la répartition suivante par club : Metz (10 fois), Dijon, Le Havre, Mios et Nîmes (1 fois).

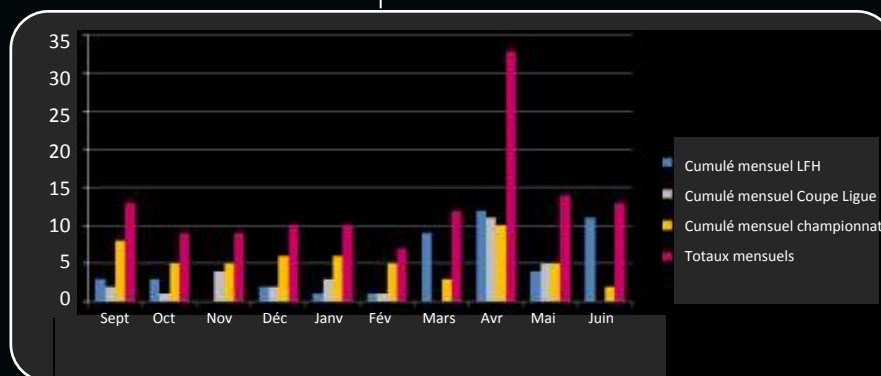
RETOMBÉES PRESSE ÉCRITE

Au total, ce sont 130 articles recensés qui ont directement traité les thèmes identifiés, par le biais de mots clés, ou des sujets connexes. Avec une fréquence d'actualité plus régulière, la rubrique «championnat LFH» compile, à elle seule, 55 papiers journalistiques sur la période de début septembre 2008 à fin juin 2009. Dans le même temps, «Ligue féminine de handball» atteint 46 articles et «Coupe de la Ligue féminine» clôture à 29 sujets. (Source Argus de la presse)

NOMBRE D'ARTICLES PAR THÈME SAISON 2008/2009



RÉPARTITION MENSUELLE PAR THÈME SAISON 2008/2009



COUPE DE LA LIGUE

Pour la saison 2008-2009, la phase finale de la coupe de la Ligue a été déléguée par la LFH au Comité Moselle de Handball soutenu par le club de Metz.

Demi-finales le vendredi 3 avril :

Match 1 à 18h : Issy-les Moulineaux vs **Le Havre** 24-28 devant **600** spectateurs

Match 2 à 20h30 : **Metz** vs Fleury 35-20 devant **850** spectateurs

Soit 1450 personnes au complexe St Symphorien le vendredi 3 avril 2009

La finale Metz vs Le Havre, programmée à 19h le samedi 4 avril, a attiré, pour sa part, **3 000** personnes aux Arènes pour voir les joueuses locales finalement l'emporter sur le score de 25 à 20.

COUPE DE FRANCE

Organisée à Pau, dans les Pyrénées-Atlantiques, au mythique Palais des Sports d'une capacité de 6500 places, la phase finale de la coupe de France accueillait les 4 demi-finalistes de la compétition.

Demi-finales le vendredi 1er mai :

Match 1 : Issy-les Moulineaux vs **Metz** 29-30

Match 2 : Mérignac (D2) vs **Mios** 32-33

La finale Metz vs Mios, programmée le samedi 2 mai, a fait salle comble pour voir le club du bassin d'Arcachon remporter son premier trophée national sur le score de 29 – 28.



ÉTOILES DU HANDBALL FÉMININ

Lancée en 2007/2008, l'élection des Etoiles du hand féminin récompense les meilleures joueuses, ainsi que le meilleur entraîneur, qui évoluent en LFH. En 2008/2009, la Ligue s'est chargée d'en assumer l'organisation et d'en faire un des temps forts de la saison.

Cette année, en clôture de la phase finale de la Coupe de la Ligue organisée à Metz, 11 trophées ont été décernés. Les lauréats ont chacune et chacun reçu leur statuette étoilée lors d'une grande soirée de prestige, où l'ensemble des acteurs du handball féminin hexagonal était réuni en toute convivialité : élus fédéraux, dirigeants de clubs, partenaires, médias...et bien sûr joueuses, tous avaient fait le déplacement en Lorraine pour vivre cette remise de récompenses.

PALMARÈS

Au palmarès 2009 de cette élection, l'équipe type a fière allure. Les meilleures représentantes de notre championnat sont là.

MEILLEURE GARDIENNE

1	Amandine Leynaud	Metz
2	Cléopâtre Darleux	Issy
3	Linda Pradel	Le Havre

MEILLEURE ARRIÈRE DROITE

1	Nathalie Macra	Nîmes
2	Camille Ayglon	Metz
3	Audrey Deroin	Issy

MEILLEURE AILIÈRE DROITE

1	Katty Piejos	Metz
2	Maakan Tounkara	Le Havre
3	Karolina Zalewski	Issy

MEILLEURE ARRIÈRE GAUCHE

1	Lenka Kysucanova	Metz
2	Elodie Mambo Cho	Mios
3	Sophie Herbrecht	Issy

MEILLEURE DEMI-CENTRE

1	Karolina Siodmiak	Le Havre
2	Ivana Lovric	Metz
3	Allison Pineau	Issy

MEILLEURE ÉTRANGÈRE

1	Karolina Siodmiak	Le Havre
2	Lenka Kysucanova	Metz
3	Ivana Lovric	Metz

MEILLEURE FRANÇAISE

1	Amandine Leynaud	Metz
2	Siraba Dembele	Issy
3	Maakan Tounkara	Le Havre

MEILLEURE AILIÈRE GAUCHE

1	Siraba Dembele	Issy
2	Alice Durand	Besançon
3	Svetlana Ognjenovic	Metz

MEILLEURE PIVOT

1	Nina Kamto	Metz
2	Julie Goiorani	Nîmes
3	Paula Bredou	Toulon

MEILLEURE ENTRAÎNEUR

1	Sandor Rac	Metz
2	Frédéric Bougeant	Le Havre
3	Arnaud Gandais	Issy

RÉVÉLATION DE L'ANNÉE

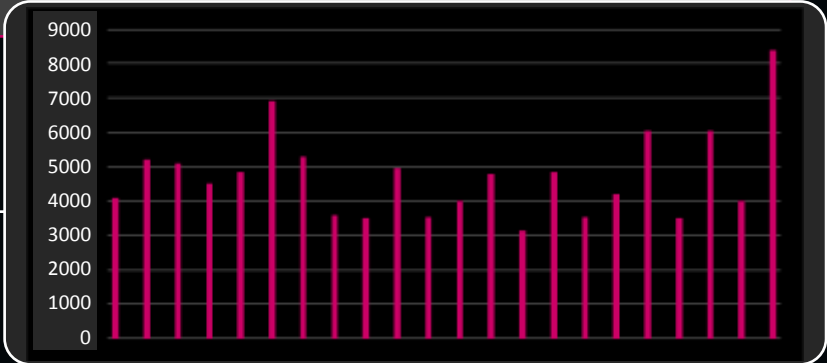
1	Blandine Dancette	Nîmes
2	Claudine Mendy	Le Havre
3	Audrey Deroin	Issy

Les résultats sont exprimés en pourcentage des votes récoltés, à partir d'une liste préalable de trois joueuses (ou entraîneurs) nommées par catégorie, issue de la consultation d'un jury d'experts désignés par le Comité de Direction de la LFH. Cette présélection a ensuite été soumise aux votes des joueuses et des entraîneurs de D1F, ainsi que du grand public via un site Internet spécialement conçu pour l'élection des Etoiles du Hand.



CHIFFRES CLÉS

Cette saison 2008-2009 a attiré, en championnat, plus de **100 000** spectateurs en cumulé dans les salles (104 128). Par ailleurs, l'affluence moyenne dans les salles a progressé de 9% par rapport à 2007-2008 pour atteindre un nombre de **946** spectateurs par match. L'objectif des 1 000 spectateurs de moyenne, par match, semble être raisonnable pour l'an prochain.



NOMBRE DE SPECTATEURS PAR JOURNÉE
SAISON 2008/2009

SALLES

Clubs utilisant principalement une salle de classe 1 : Arvor, Besançon, Dijon, Issy, Metz, Nîmes

Clubs utilisant principalement une salle de classe 2 : Angoulême, Fleury, Mios

Clubs utilisant principalement une salle de classe 3 : Le Havre, Toulon/St Cyr

RECORDS

Meilleure affluence

Metz-Le Havre, 24 mai 2009

4150 spectateurs

Meilleure moyenne

Metz

2113 spectateurs par match

Meilleure taux de remplissage

(Uniquement pour les équipes ne changeant pas de salle)

Arvor 29 : **98 %**

AFFLUENCES GLOBALES
SAISON 2008/2009

Clubs	Affluence cumulée	Moyenne	Taux de remplissage moyen
Angoulême	3600	360	64,29
Arvor	9800	980	98,00
Besançon	18000	1800	62,07
Dijon	13050	1305	35,27
Fleury	9550	955	
Issy	4430	443	
Le Havre	9000	900	
Metz	21127	2112,7	46,95
Mios	2800	280	
Nîmes	7900	790	23,30
Toulon/St Cyr	2621	262,1	



CENTRES DE FORMATION

En ce qui concerne les centres de formation, 8 clubs de LFH bénéficient d'un agrément du Ministère chargé des sports pour leur centre de formation. Dans ces centres, pas moins de 61 joueuses sous convention de formation évoluaient en Ligue Féminine de Handball.

- Angoulême : 9 joueuses
- Besançon : 5 joueuses
- Fleury-les-Aubrais : 7 joueuses
- Issy-les-Moulineaux : 7 joueuses
- Le Havre : 10 joueuses
- Metz : 6 joueuses
- Nîmes : 8 joueuses

ÉQUIPES RÉSERVES

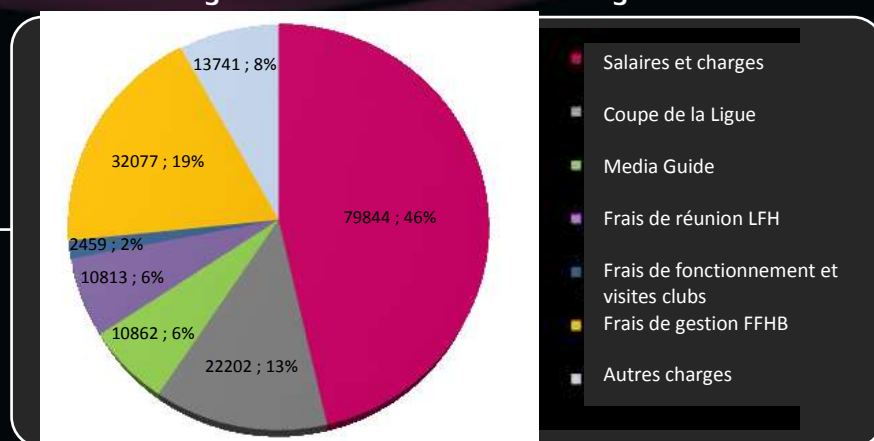
Au cours de la saison 2008-2009, les 11 clubs engagés en championnat de Ligue Féminine de Handball avaient engagé leur équipe réserve au niveau national.

- Arvor : National 3
- Angoulême : National 1
- Besançon : National 1 - **Championnes de France**
- Dijon : National 2
- Fleury-les-Aubrais : National 2
- Issy-les-Moulineaux : National 2
- Le Havre : National 1
- Metz : National 1
- Mios : National 3
- Nîmes : National 1
- Toulon/St Cyr : National 3



STATISTIQUES FINANCIÈRES SAISON 2008/2009

Budget LFH sectorisé au sein du budget FFHB



CAHIER DES CHARGES DE LA LIGUE FEMININE DE HANDBALL

Pour évoluer en LFH, chaque club doit répondre au cahier des charges établi conjointement par la FFHB et les clubs de D1F :

- ✓ Avoir un **budget** minimum de **700 000 euros**, hors valorisation du bénévolat
- ✓ Ne pas avoir de **situation financière nette négative**, sauf plan d'apurement en cours
- ✓ Avoir un **entraîneur professionnel** sous contrat et rémunéré à hauteur d'un temps plein
- ✓ Avoir **8 joueuses professionnelles** sous contrat à temps plein dont une gardienne de but
- ✓ Ne pas avoir de **joueuse amateur** dans l'équipe première
- ✓ Avoir un **centre de formation** agréé par le ministère des sports ou une **équipe réserve** en national
- ✓ Evoluer obligatoirement dans une **salle de classe 1** (ou projet de construction ou transfert)
- ✓ Avoir un salarié administratif sous contrat pour un mi-temps minimum
- ✓ Consacrer 10% du budget à des **actions de structuration et de communication**

Principales statistiques financières des 11 clubs de LFH en 2008-2009

	Salaire brut mensuel des joueuses des équipes 1ère**	Recettes prévisionnelles*	Subventions publiques (toutes CT confondues)*	Masse salariale globale prévisionnelle*
Moyenne	1 700 €	884 K€	574 K€	576 K€
Plus haut	4 220 €	1297 K€	753 K€	1042,5 K€
Plus bas	1 300 €	700 K€	175 K€	303 K€
Total		9 724,6 K€	6 318,2 K€	6 331 K€

*sur la base des budgets prévisionnels transmis par les clubs à la CNGC pour la réunion du 22 mai 2008

** données contrats transmis par les clubs à la CNGC pour le 1^{er} juillet 2008

MERCI À TOUS LES SUPPORTERS



MERCI À TOUS LES PARTENAIRES DE LA FFHB